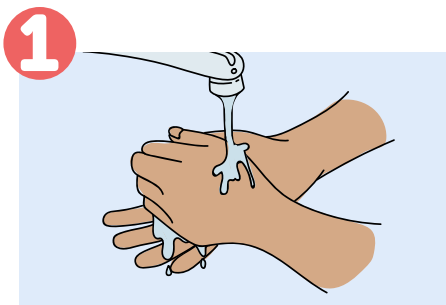


# TAA IN DĒE KUAK TI ȲC LATH KE JE

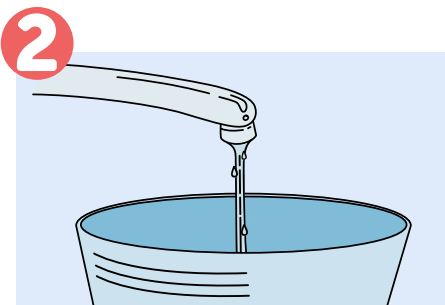
Guäath in lathke bieeyni ti Ȳc, guäath in nhiam la Ȳce kä bi min rewde kööt, kä luäke naath ke kuj kä ȳöo dere jom mi kȳc jakä ȳöo te thĳn. Läth bieeyni ti Ȳc /ca dee lat ke cäĳ keeliw ke ȳöo neme dere guȳp ran jakä kööt.

## Bi tĳti gor:

- Lak tuck mi dĳit ε be puath
- Ke piw ti leth ε määh
- Thuruali ti bȳr bȳr ti ca lat ke koton ke kuj guäthni tin Ȳc
- Thuruali ti bȳr bȳr ti ca lat ke koton ke kuj guäthni tin kööt (cȳtke thuruali bieeyni tin la Ȳc ke naath)
- Gemith kotonä mi bäär mi thiel liaake ųuääkde ke kuj guäthni tin Ȳc
- Gemith kotonä mi bäär mi te ke liaake ųuääkde ke kuj guäthni tin kööt
- Lieeth pučkä kie dhēt pučkä – läthni 1 mi thienĳ
- Wäl yĳirä puāany tin ca nhök duel wäl
- Diaĳn kie lieeth yĳirä



1 ε ųot /kenie ni tok, bi tetku lak kä bike jakä kööt.



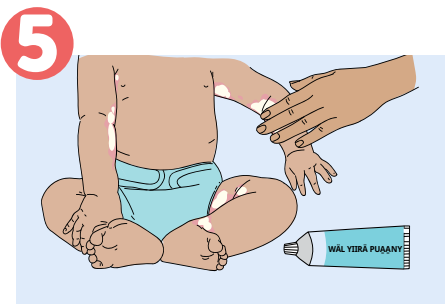
2 Moc tuck mi dĳit piw ti muor muor ti pek dääre kie ε gäm.



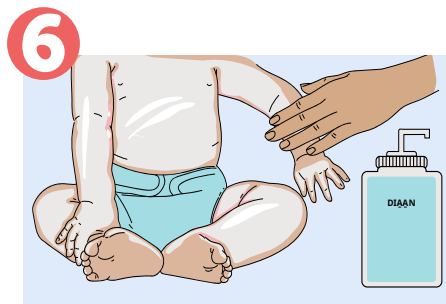
3 Mi görke je, läthni koth lieth pučkä 1 mi thienĳ thĳn.



4 Läthni thurual kel keųe gemith kel mi bär tetke rey ȳothä pučkä.



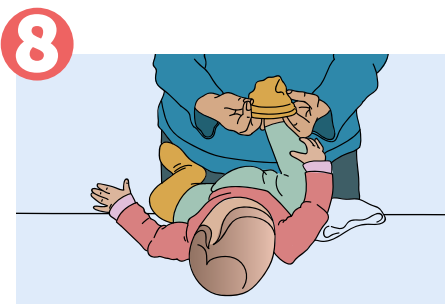
5 Mi ca je nhök duel wäl, läthni wäl yĳirä puāany guäthni diaal tin te juey in la yär guȳp nath thĳn.



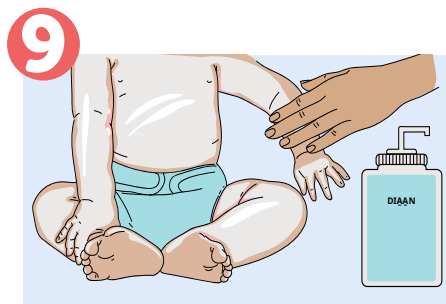
6 DĒe ĳi com bä en ȳöo deri diaĳn lath guäthni tin Ȳc. Kä mi ε jen neme, läthni diaĳn pučknydu keeliw amäni nhiam.



7 Läthni bieeyni tin Ȳc pučkny gatdu.



8 Läthni bieeyni tin kȳot cȳk bieeyni tin Ȳc pučkny gatdu.



9 Mi wĳi bieeyni tin Ȳc wä woc läthni diaĳn pučknydu keeliw amäni nhiamdu.